

LEISTER Unifloor E Heissluft-Schweissautomat

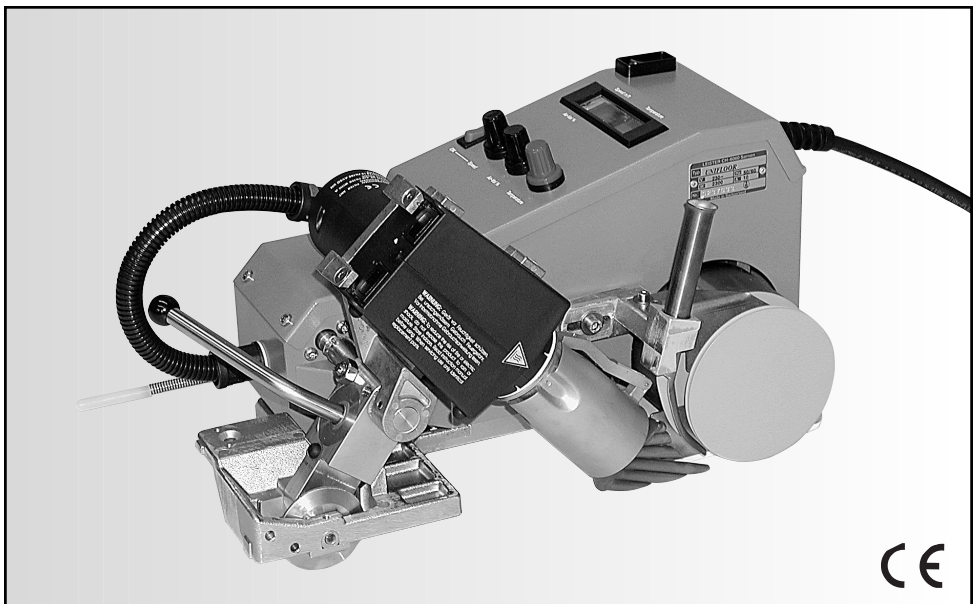


Bedienungsanleitung vor Inbetriebnahme aufmerksam lesen und zur weiteren Verfügung aufbewahren.

ANWENDUNG

LEISTER Unifloor E Fussboden-Schweissautomat

- Schweißen von PVC-Belägen und Schmelzschweißen von Linoleum-Fussbodenbelägen





WARNUNG



Lebensgefahr beim Öffnen des Gerätes da spannungsführende Komponenten und Anschlüsse freigelegt werden. Vor dem Öffnen des Gerätes Netzstecker aus der Steckdose ziehen.



Feuer- und Explosionsgefahr bei unsachgemäßem Gebrauch von Heissluftgeräten, besonders in der Nähe von brennbaren Materialien und explosiven Gasen.



Verbrennungsgefahr! Heizelementrohr und Düse nicht in heissem Zustand berühren. Gerät abkühlen lassen. Heissluftstrahl nicht auf Personen oder Tiere richten.



Gerät an eine **Steckdose mit Schutzleiter** anschliessen. Jede Unterbrechung des Schutzleiters innerhalb oder ausserhalb des Gerätes ist gefährlich!

Nur Verlängerungskabel mit Schutzleiter verwenden!



VORSICHT



Nennspannung, die auf dem Gerät angegeben ist, muss mit der Netzspannung übereinstimmen.



FI-Schalter beim Einsatz des Gerätes auf Baustellen ist für den Personenschutz dringend erforderlich.



Gerät **muss beobachtet** betrieben werden. Wärme kann zu brennbaren Materialien gelangen, die sich ausser Sichtweite befinden.



Gerät **vor Feuchtigkeit und Nässe schützen**.

Prüfzeichen



TECHNISCHE DATEN

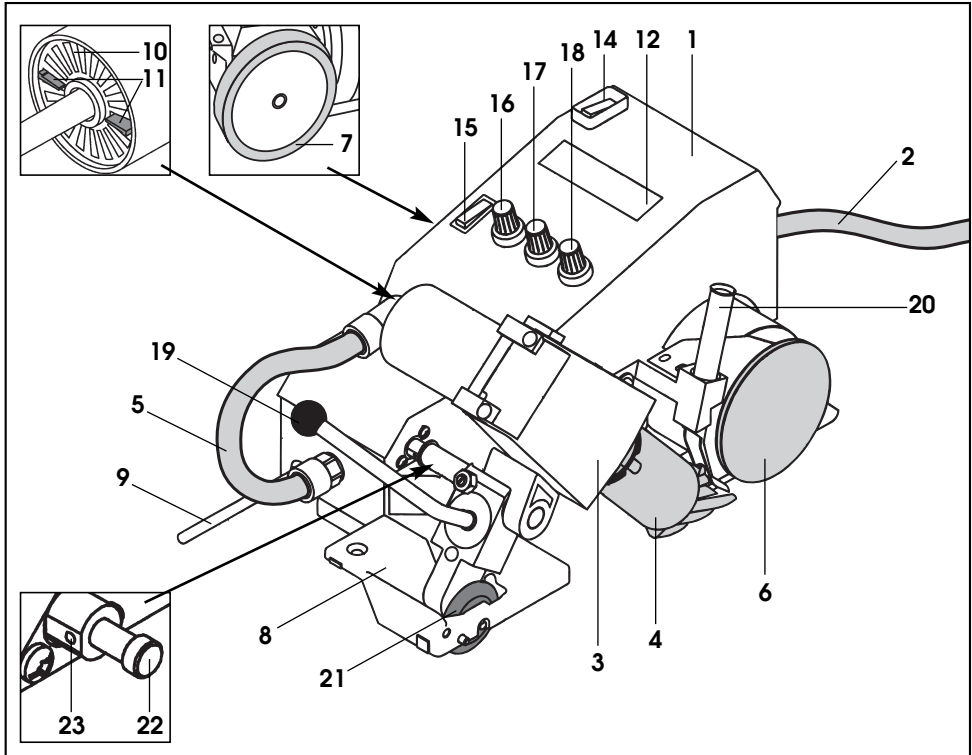
Geräteschutzklasse I



CCA zertifiziert

Spannung	V~	230 ★	120 ★	100 ★
Frequenz	Hz	50 / 60	50 / 60	50 / 60
Leistung	W	2300	1800	1500
Temperatur	°C	20 – 620	20 – 620	20 – 620
Luftmenge (50-100%)	l/min.	max. 300	max. 250	max. 250
Antrieb	m/min.	1.0 – 7.5	1.0 – 7.5	1.0 – 7.5
Emissionspegel	L _{PA} (dB)	67	65	65
Masse	mm	420x270x215	420x270x215	420x270x215
Gewicht	kg	14	14	14

★ Anschlussspannung nicht umschaltbar



Haupt-Komponenten

1. Gehäuse
2. Netzkabel
3. Heissluftgebläse
4. Schweißdüse
5. Verbindungsschlauch
6. Drahtandrückrolle
7. Antriebsrolle
8. Fahrgestell
9. Wandabschalter
10. Luftfilter
11. Manueller Luftschieber
12. Display

Bedienelemente

14. Hauptschalter
15. Antriebsschalter
16. Potentiometer für
Schweißgeschwindigkeit
17. Potentiometer für Luftmenge
18. Potentiometer für Lufttemperatur
19. Schwenkhebel

Führungseinrichtung

20. Drahtführungsrohr
21. Führungsrolle

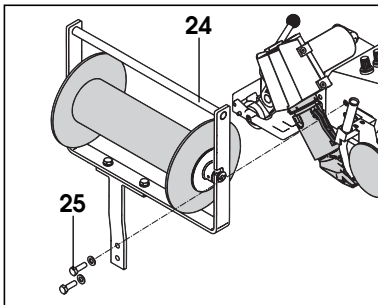
Anfahrautomatik

22. Schalterstift
23. Gewindestift

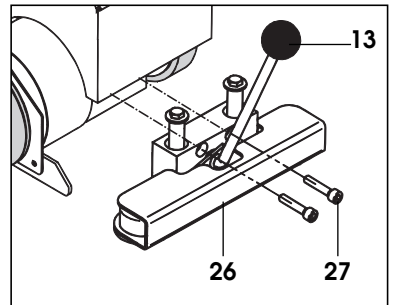
Betriebsbereitschaft Zubehör

- Falls Zubehör **Schweisdraht-Abrollvorrichtung (24)** und **Abhebevorrichtung (26)** vorhanden:
 - **Schweisdraht-Abrollvorrichtung (24)** mit **Zylinderschraube M8 × 20 (25)** am Gerät Unifloor E montieren.
 - **Abhebevorrichtung (26)** mit **Zylinderschraube Innensechskant M6 × 30 (27)** montieren.

**Zubehör
Schweisdraht-Abrollvorrichtung**



**Zubehör
Abhebevorrichtung**



Betriebsbereitschaft

- Düseneinstellung kontrollieren: Düse muss zum Grundmaterial und zum Schweisdraht eine Distanz von ca. 2–3 mm haben.
- Beim Verschweissen von Linoleum **Abdeckung (28)** an der **Schweisdüse (4)** herunter klappen (siehe Detail A).

Detail A



• **Anfahrautomatik**

Bei Bedarf wird die Anfahrautomatik, abhängig der Düsenposition mit dem **Schalterstift (22)** und **Gewindesttiff (23)** eingestellt.

- Gerät ans Netz anschliessen. Netzspannung muss mit Gerätespannung übereinstimmen.
- Gerät am **Hauptschalter (14)** einschalten. **Heissluftgebläse (3)** startet automatisch.

• **Wichtig: Unterspannung**

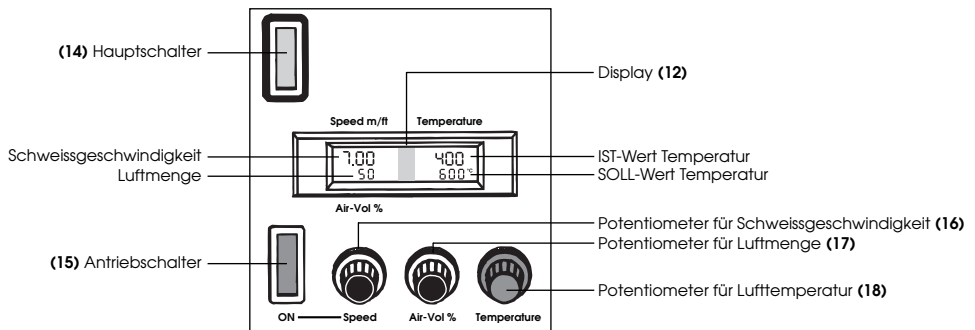
Wird die maximale Temperatur nicht erreicht, mittels **Manueller Luftschieber (11)** und **Potentiometer für Luftmenge (17)** Luftmenge reduzieren.

Gerätepositionierung

- **Heissluftgebläse (3)** mit **Schwenkhebel (19)** bis zum Anschlag hochschwenken.
- **Abhebevorrichtung (26)** mittels **Hebel Abhebevorrichtung (13)** betätigen, so dass **Drahtandrückrolle (6)** sowie **Antriebsrolle (7)** im Leerlauf sind.
- Schweißautomat über der zu verschweisenden Fuge positionieren.
- Schweißdraht durch **Drahtführungsrohr (20)** einführen und unter der **Drahtandrückrolle (6)** durchziehen und in Fuge einlegen.
- **Führungsrolle (21)** muss in der Schweißfuge laufen.
- **Abhebevorrichtung (26)** mittels **Hebel Abhebevorrichtung (13)** betätigen, so dass der Schweißautomat fahrbereit ist.

Schweißparameter

- **Potentiometer für Schweißgeschwindigkeit (16)** auf gewünschten Wert einstellen.
- **Potentiometer für Luftmenge (17)** auf gewünschten Wert einstellen.
- **Potentiometer für Lufttemperatur (18)** auf gewünschten Wert einstellen.
- Der Anpressdruck erfolgt durch das Eigengewicht des Heissluft-Schweißautomaten.



Schweißablauf

- **Heissluftgebläse (3)** mit **Schwenkhebel (19)** bis zum Anschlag einschwenken. Der Schweißvorgang wird automatisch über die Anfahrautomatik gestartet.
- Bei Bedarf kann das Gerät mit dem **Antriebschalter (15)** manuell gestartet werden.
- Schweißvorgang kontrollieren:
 - **Führungsrolle (21)** muss in der Fuge laufen
 - Schweißwulst muss sichtbar sein. Bei Bedarf Schweißparameter an **Potentiometer (16), (17) und (18)** korrigieren.
- **Wandabschalter (9)**
Bei Berührung der Wand schaltet Antrieb und Heizung automatisch aus.
- Nach der Schweißung **Heissluftgebläse (3)** mit **Schwenkhebel (19)** bis zum Anschlag hochschwenken. Der Schweißvorgang wird automatisch gestopt.
- Nach Beendigung der Schweißarbeiten **Potentiometer für Lufttemperatur (18)** auf Null stellen, damit das **Heissluftgebläse (3)** abgekühlt wird.
- Gerät am **Hauptschalter (14)** ausschalten.
- Gerät vom Netz trennen.

ZUBEHÖR

- Es darf nur LEISTER-Zubehör verwendet werden.
- **Schweissdraht-Abrollvorrichtung (24)**
- **Abhebevorrichtung (26)**

SCHULUNG

- LEISTER Process Technologies und deren autorisierte Service-Stellen bieten kostenlos Schweisskurse und Einschulungen an.

WARTUNG

- **Luffilter (10)** des Gerätes ist bei Verschmutzung mit einem Pinsel zu reinigen.
- **Schweissdüse (4)** mit Drahtbürste reinigen.
- **Netzkabel (2)** und Stecker auf elektrische und mechanische Beschädigungen überprüfen.

SERVICE UND REPARATUR

- Kohlenstand der Motoren nach ca. 1'000 Betriebsstunden durch Ihre Service-Stelle kontrollieren lassen.
- Reparaturen sind ausschliesslich von autorisierten **LEISTER-Service-Stellen** ausführen zu lassen. Diese gewährleisten **innerhalb 24 Stunden** einen fachgerechten und zuverlässigen **Reparatur-Service** mit Original-Ersatzteilen gemäss Schaltplänen und Ersatzteillisten.

GARANTIE UND HAFTUNG

- Garantieleistung und Haftung erfolgen gemäss Garantieschein sowie den jeweils gültigen allgemeinen Geschäfts- und Lieferbedingungen.
- LEISTER Process Technologies lehnt jegliche Garantie für Geräte ab, die nicht im Original-Zustand sind. Keinesfalls dürfen LEISTER-Geräte umgebaut oder verändert werden.

Ihre autorisierte Service-Stelle

Technische Änderungen vorbehalten

Service-Nachweis LEISTER Unifloor E

Dieses Dokument sollte bei einer Reparatur oder einem Service durch die autorisierte LEISTER-Servicestelle nachgeführt werden. Das Dokument ist durch den Besitzer des Gerätes aufzubewahren.

Technische Daten

Schweissautomat Typ

Bestell-Nr.

Serien-Nr.

Nennspannung **V**

Nennleistung **W**

Verkauf **Datum**

Service

1. Datum Servicestelle Unterschrift

2. Datum Servicestelle Unterschrift

3. Datum Servicestelle Unterschrift

4. Datum Servicestelle Unterschrift

5. Datum Servicestelle Unterschrift

6. Datum Servicestelle Unterschrift

Reparatur

1. Datum Servicestelle Unterschrift

2. Datum Servicestelle Unterschrift

3. Datum Servicestelle Unterschrift

