

LEISTER Unifloor E

Soudeuse automatique à air chaud



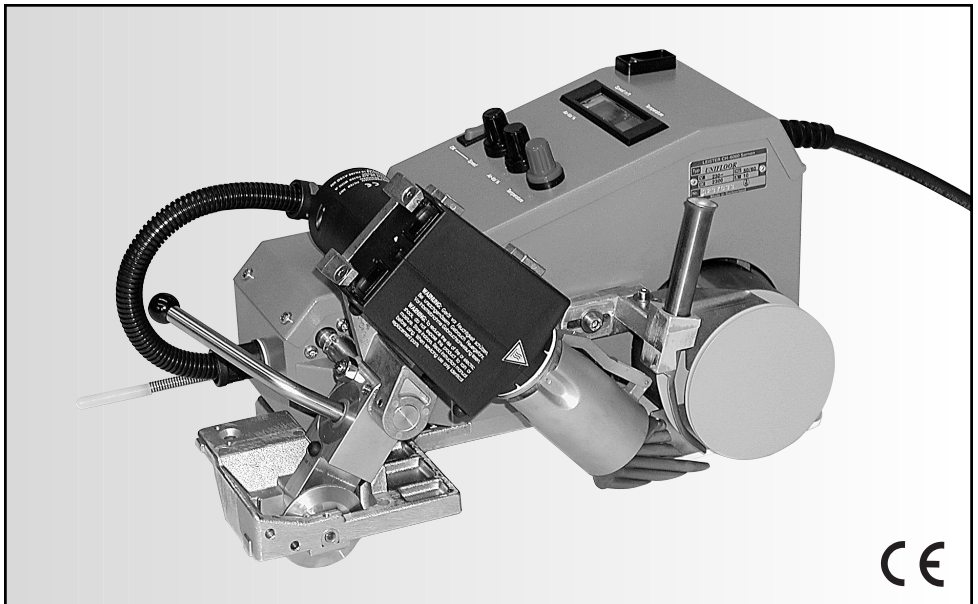
Instructions d'utilisation à lire très attentivement avant mise en marche et à conserver pour dispositions ultérieures.

APPLICATIONS

LEISTER Unifloor E

Soudeuse automatique pour revêtements de sol

- Soudure de revêtements PVC et thermocollage des revêtements de sol en linoléum





AVERTISSEMENT



Danger mortel à l'ouverture de l'appareil, par le dégagement de composants et de raccords conducteurs. Débrancher la fiche du secteur avant toute ouverture de l'appareil.



Risque d'incendie et d'explosion en cas d'utilisation inappropriée des appareils à air chaud, en particulier à proximité de matières inflammables et de gaz explosifs.



Risque de brûlure! Ne pas toucher au tuyau de l'élément chauffant, ni à la buse s'ils sont encore chauds. Laisser refroidir l'appareil. Ne diriger le jet d'air chaud ni vers des personnes, ni vers des animaux.



Brancher l'appareil sur une **prise pourvue d'une mise à la terre**. Toute interruption du contact à la terre ayant lieu dans l'appareil ou à l'extérieur peut s'avérer dangereuse!
En cas d'utilisation de rallonge, n'employer que des rallonges munies du contact à la terre!



PRECAUTIONS



La **tension** indiquée sur l'étiquette mentionnant le type de l'appareil doit correspondre à la tension et à la fréquence du secteur.



En cas d'emploi de l'appareil sur des chantiers, utiliser obligatoirement un **interrupteur FI** pour garantir la sécurité des personnes.



L'appareil doit faire l'objet d'une **observation** continue pendant son fonctionnement. La chaleur peut atteindre des matières inflammables situées hors de la visibilité.



Protéger l'appareil de l'**humidité**

Homologations

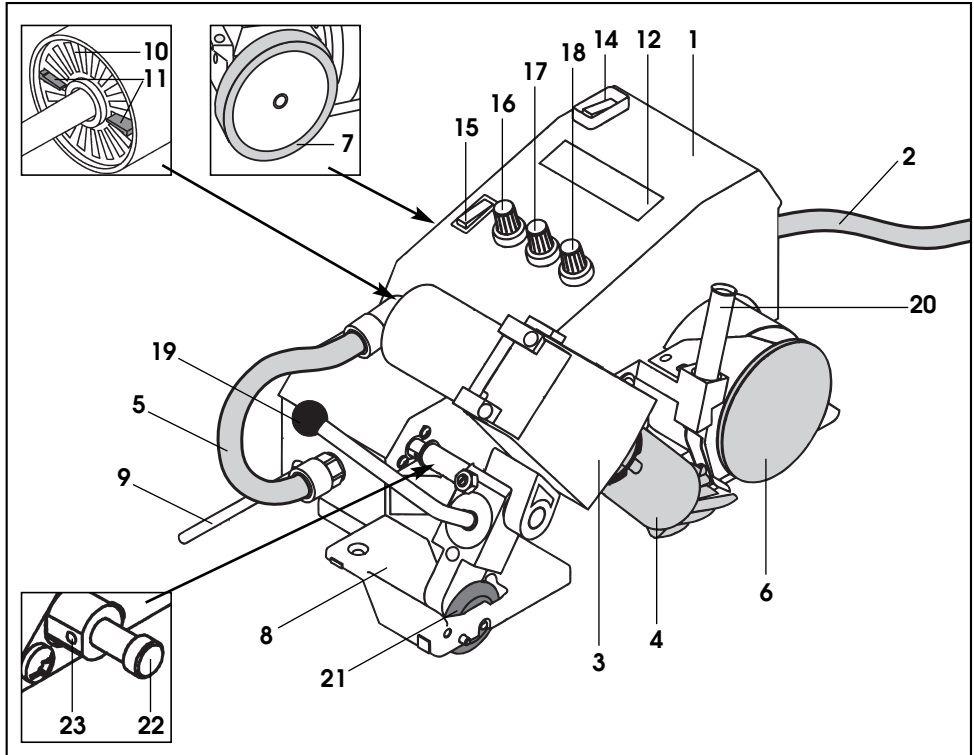


CARACTERISTIQUES TECHNIQUES

Classe de protection de l'appareil I 
Certifié **CCA**

		230 ★	120 ★	100 ★
Tension	V~	230 ★	120 ★	100 ★
Fréquence	Hz	50 / 60	50 / 60	50 / 60
Puissance	W	2300	1800	1500
Température	°C	20 – 620	20 – 620	20 – 620
Débit d'air (50-100%)	l/min.	max. 300	max. 250	max. 250
Entraînement	m/min.	1.0 – 7.5	1.0 – 7.5	1.0 – 7.5
Niveau sonore	L _{PA} (dB)	67	65	65
Dimensions	mm	420x270x215	420x270x215	420x270x215
Poids	kg	14	14	14

★ Tension de branchement non commutable



Composants principaux

1. Boîtier
2. Cable électrique
3. Soufflerie d'air chaud
4. Buse de soudage
5. Tuyau de raccordement
6. Rouleau de pression
7. Rouleau d'entraînement
8. Châssis
9. Interrupteur pour butée murale
10. Filtre à air
11. Clapet d'air manuel
12. Ecran

Éléments de commande

14. Interrupteur principal
15. Interrupteur d'entraînement
16. Potentiomètre pour la vitesse de soudage
17. Potentiomètre du débit d'air
18. Potentiomètre de température de l'air
19. Levier de pivotement

Dispositif de guidage

20. Tube de guidage du cordon
21. Rouleau de guidage

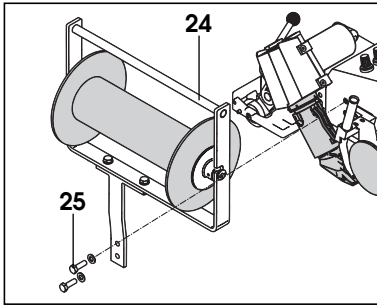
Automatisme de démarrage

22. Vis de commande
23. Vis sans tête

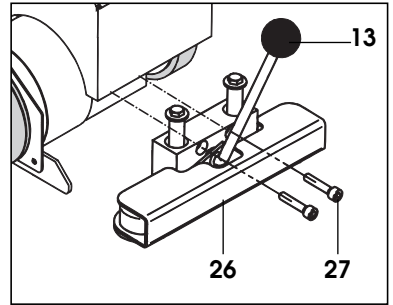
Montage des accessoires

- Si les accessoires **support de rouleau de fil de soudage (24)** et **dispositif de soulèvement (26)** sont disponibles.
 - Monter le **support de rouleau du fil de soudage (24)** sur l'appareil Unifloor E à l'aide de **vis à tête cylindrique M8 x 20 (25)**.
 - Monter le **dispositif de soulèvement (26)** au moyen de **vis à tête cylindrique à six pans creux M6 x 30 (27)**

Accessoire Support du rouleau du fil de soudage



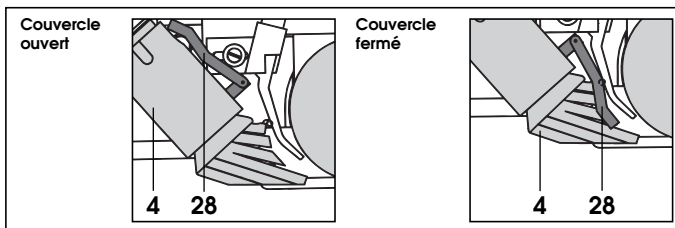
Accessoire Dispositif de soulèvement



Préparation au fonctionnement

- Contrôler le réglage de la buse: La buse doit être placée à une distance d'env. 2 – 3 mm du matériau de base et du cordon de soudure.
- Pour le soudage de linoléum, abaisser le **couvercle (28)** de la **buse de soudage (4)** vers le bas (voir détail A).

Détail A



• Automatisation de démarrage

Au besoin, le dispositif automatique de démarrage doit être réglé suivant la position de la buse à l'aide de la **vis de commande (22)** et de la **vis sans tête (23)**.

- Brancher l'appareil sur le réseau. La tension du réseau doit correspondre à la tension nécessaire à l'appareil.
- Mettre en marche l'appareil à l'aide de **l'interrupteur principal (14)**. La **soufflerie d'air chaud (3)** démarre automatiquement.

• Important: Sous-tension

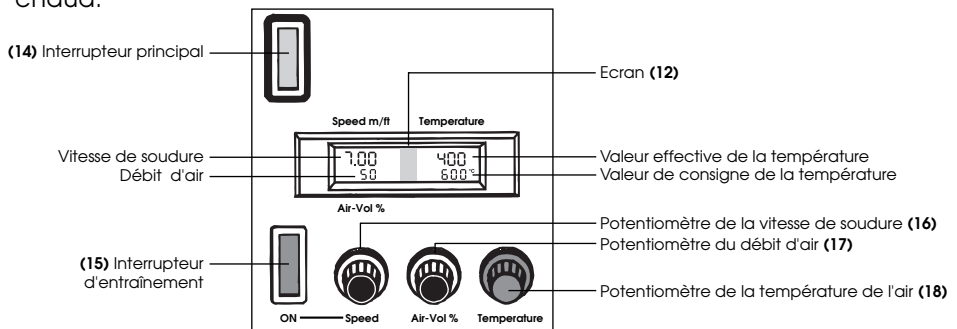
Si la température maximale n'est pas atteinte, réduire le débit d'air par le **clapet d'air manuel (11)** et du **potentiomètre du débit d'air (17)**.

Positionnement de l'appareil

- Monter la **soufflerie d'air chaud (3)** en pivotant le **levier de pivotement (19)** jusqu'à la butée.
- Actionner le **dispositif de soulèvement (26)** au moyen du **levier du dispositif de soulèvement (13)** de façon à ce que le **rouleau de pression (6)** ainsi que le **rouleau d'entraînement (7)** tournent à vide
- Placer la soudeuse automatique sur le joint à souder.
- Enfiler le cordon à souder dans le tube de guidage du **cordon (20)**, le tirer sous la gorge du **rouleau de pression (6)** et le poser dans le joint.
- Le **rouleau de guidage (21)** doit courir dans le chanfrein.
- Actionner le **dispositif de soulèvement (26)** au moyen du **levier (13)**, l'automate est maintenant prêt à avancer.

Paramètres de soudure

- Régler le **potentiomètre de la vitesse de soudure (16)** à la valeur choisi.
- Régler le **potentiomètre de débit d'air (17)** au valeur choisi.
- Régler le **potentiomètre de la température de l'air (18)** à la température choisi.
- La pression de contact résulte du poids de la soudeuse automatique à air chaud.



Processus de soudage

- Amener la **soufflerie d'air chaud (3)** en pivotant le **levier de pivotement (19)** vers l'intérieur. Le soudage démarre automatiquement au moyen du démarrage automatique.
- Au besoin, l'appareil peut être démarré manuellement par l'**interrupteur d'entraînement (15)**
- Contrôler le soudage:
 - Le **rouleau de guidage (21)** doit courir dans le chanfrein.
 - Le **bourrelet de soudure** doit être visible. En cas de besoin, rectifier les paramètres de soudage au niveau des **potentiomètres (16), (17) et (18)**.
- **Interrupteur pour butée mural (9)**
En cas de contact avec le mur, l'entraînement et le chauffage s'arrête automatiquement.
- Quand le soudage est achevé, faire pivoter la **soufflerie d'air chaud (3)** vers le haut en actionnant le **levier de pivotement (19)** jusqu'à la butée. Le soudage est stoppé automatiquement.
- Quand les travaux de soudage sont terminés, mettre le **potentiomètre de la température de l'air (18)** à zéro, pour permettre à la **soufflerie d'air chaud (3)** de refroidir.
- Éteindre l'appareil à l'**interrupteur principal (14)**.
- Débrancher l'appareil du réseau.

ACCESSOIRES

- On ne doit utiliser que des accessoires LEISTER.
- **Dispositif de rouleau de fil du soudage (24)**
- **Dispositif de soulèvement (26)**

FORMATION

- La société LEISTER Process Technologies et ses points de service autorisés proposent des cours de soudage et des formations à titre gracieux.

MAINTENANCE

- En cas de salissure sur le **filtre à air (10)** de l'appareil, utiliser un pinceau pour le nettoyer.
- Nettoyer la **buse de soudage (4)** avec une brosse métallique.
- Contrôler le **cable électrique (2)** et la fiche d'alimentation contre toute détérioration mécanique et électrique.

SERVICE ET REPARATION

- Faire contrôler l'état des charbons des moteurs par votre point service après env. 1000 heures de fonctionnement.
- Des réparations doivent exclusivement être confiées à des **services de réparation et de maintenance autorisés par Leister**. Ceux-ci garantissent, **éventuellement en 24 heures**, un **service de réparation** approprié et fiable, avec des pièces de rechange d'origine selon schémas de connexions et listes de pièces détachées.

GARANTIE ET RESPONSABILITE

- Garantie et responsabilité ont lieu selon le bulletin de garantie, selon les conditions générales concernant les rapports entre client et société et conformément aux conditions de livraison respectivement valables
- LEISTER Process Technologies décline toute garantie pour des appareils qui ne sont pas dans leur état original. Les appareils Leister ne doivent pas être transformés ou modifiés.

Sous réserve de modifications techniques

Votre service après - vente:

Bon de service LEISTER Unifloor E

Ce document doit être rempli lors de toute réparation ou service par le point service LEISTER autorisé. Ce document est à conserver par le propriétaire de l'appareil.

Caracteristiques techniques

Soudeuse automatique type

N° de réf.

N° de série

Tension nominale **V**

Puissance nominale **W**

Vendu le **Date**

Service

1. Date.....Point service.....Signature.....

2. Date.....Point service.....Signature.....

3. Date.....Point service.....Signature.....

4. Date.....Point service.....Signature.....

5. Date.....Point service.....Signature.....

6. Date.....Point service.....Signature.....

Réparation

1. Date.....Point service.....Signature.....

2. Date.....Point service.....Signature.....

3. Date.....Point service.....Signature.....

