

LEISTER Uniplan E

Soudeuse automatique à air chaud



Instructions d'utilisation à lire très attentivement avant mise en marche et à conserver pour dispositions ultérieures.

APPLICATIONS

LEISTER Uniplan E

Soudeuse automatique par recouvrement

- Soudage par bandes et par recouvrement de bâches en tissu enduit, feuilles plastique et d'étanchéité en PVC-P, PE, ECB, CSPE, EPDM, PVDF etc. ainsi qu'en bandes de tissu enduit pour les poids lourds, tentes, bâches à usage agricole, pour bâtiment, biotope, piscine, marquise, bateaux zodiacs, publicités etc.

Largeur de la soudure 20 ou 30 mm.





AVERTISSEMENT



Danger mortel à l'ouverture de l'appareil, par le dégagement de composants et de raccords conducteurs. Débrancher la fiche du secteur avant toute ouverture de l'appareil.



Risque d'incendie et d'explosion en cas d'utilisation inappropriée des appareils à air chaud, en particulier à proximité de matières inflammables et de gaz explosifs.



Risque de brûlure! Ne pas toucher au tuyau de l'élément chauffant, ni à la buse s'ils sont encore chauds. Laisser refroidir l'appareil. Ne pas diriger le jet d'air chaud ni vers les personnes ou les animaux



Brancher l'appareil sur une **prise pourvue d'une mise à la terre**. Toute interruption du contact à la terre ayant lieu dans l'appareil ou à l'extérieur peut s'avérer dangereuse!
En cas d'utilisation de rallonge, n'employer que des rallonges munies du contact à la terre!



PRECAUTIONS



La **tension** indiquée sur l'étiquette mentionnant le type de l'appareil doit correspondre à la tension et à la fréquence du secteur.



En cas d'emploi de l'appareil sur des chantiers, utiliser obligatoirement un **interrupteur FI** pour garantir la sécurité des personnes.



L'appareil doit faire l'objet d'une **observation** continue pendant son fonctionnement. La chaleur peut atteindre des matières inflammables situées hors de la visibilité.



Protéger l'appareil de l'**humidité**.

Homologations



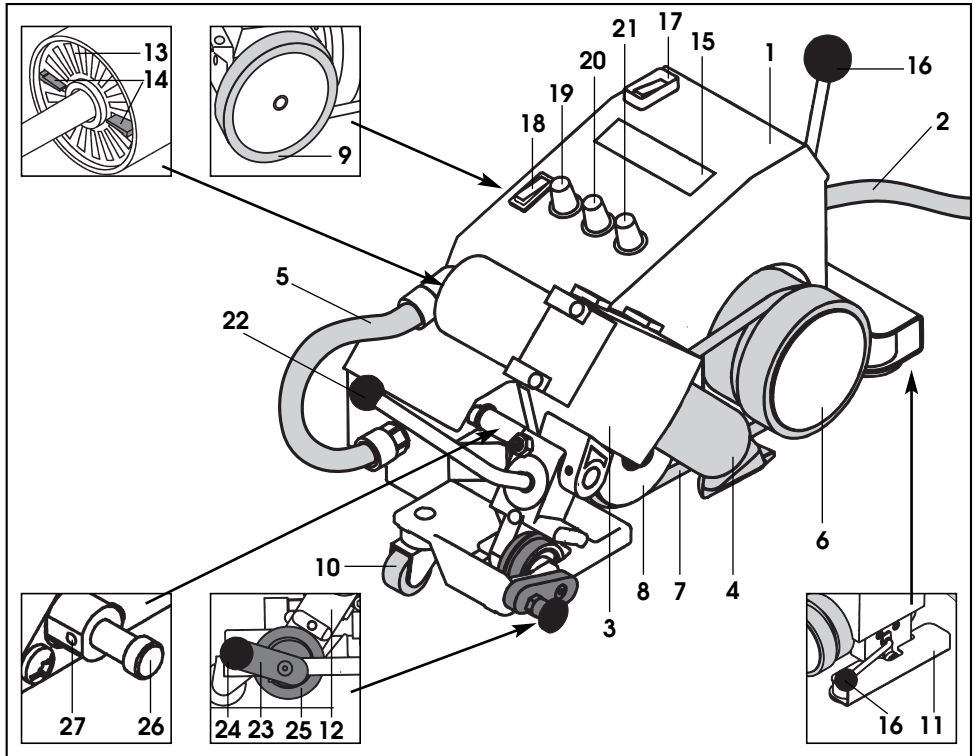
CARACTERISTIQUES TECHNIQUES

Classe de protection de l'appareil I 
Certifié **CCA**

		230 ★	120 ★	100 ★
Tension	V~	230 ★	120 ★	100 ★
Fréquence	Hz	50 / 60	50 / 60	50 / 60
Puissance	W	2300	1800	1500
Température	°C	20 – 620	20 – 620	20 – 620
Débit d'air (50-100%)	l/min.	max. 300	max. 250	max. 250
Entraînement	m/min.	1.0 – 7.5	1.0 – 7.5	1.0 – 7.5
Niveau sonore	L _{PA} (dB)	67	65	65
Dimensions	mm	420x270x210	420x270x210	420x270x210
Poids	kg	11.5	11.5	11.5

★ Tension de branchement non commutable

DESCRIPTION DE L'APPAREIL recouvrement 20/30 mm LEISTER Uniplan E



Composants principaux

1. Boîtier/châssis
2. Cable électrique
3. Soufflerie d'air chaud
4. Buse de soudage
5. Tuyau de raccordement
6. Rouleau de pression/d'entraînement
7. Courroie
8. Rouleau d'inversion
9. Rouleau d'entraînement
10. Roulette de guidage
11. Dispositif de soulèvement
12. Bloc de palier
13. Filtre à air
14. Clapet d'air manuel
15. Ecran

Éléments de commande

16. Levier du dispositif de soulèvement
17. Interrupteur principal
18. Interrupteur d'entraînement
19. Potentiomètre de la vitesse de soudage
20. Potentiomètre du débit d'air
21. Potentiomètre de la température de l'air
22. Levier de pivotement

Dispositif de guidage

23. Levier du rouleau de guidage
24. Bouton du rouleau de guidage
25. Rouleau de guidage

Automatisme de démarrage

26. Vis de commande
27. Vis sans tête

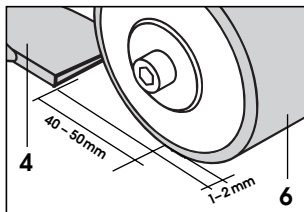
Préparation au fonctionnement

- Contrôler le réglage de base de la buse. (Détail A)
- **Automatisme de démarrage**
Au besoin, l'automatisme de démarrage est réglé avec la **vis de commande (26)** et la **vis sans tête (27)**, indépendamment de la position de la buse.
- **Rouleau de guidage**
En fonction de l'application, le **rouleau de guidage (25)** est mis en position «**activé**» ou «**désactivé**» (voir détail B et C) au moyen du **bouton du rouleau de guidage (24)** et du **levier (23)**. Le **rouleau de guidage (25)** permet une marche droite de l'automate de soudage le long les bords des soudures.
- Brancher l'appareil sur le réseau. La tension du réseau doit correspondre à la tension nécessaire à l'appareil.
- Allumer l'appareil par l'**interrupteur principal (17)**. La **soufflerie d'air chaud (3)** s'allume automatiquement.
- **Important: sous-tension**
Si la température maximale n'est pas atteinte, réduire le débit d'air par le **clapet d'air manuel (14)** et le **potentiomètre du débit d'air (20)**.

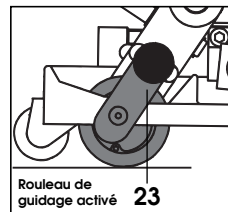
Positionnement de l'appareil

- Monter la **soufflerie d'air chaud (3)** en pivotant le **levier de pivotement (22)** jusqu'à la butée.
- Actionner le **dispositif de soulèvement (11)** au moyen du **levier** destiné à cet effet (**16**), de façon à ce que le **rouleau de pression/d'entraînement (6)** ainsi que le **rouleau d'entraînement (9)** tournent à vide.
- Si le **rouleau de guidage (25)** est nécessaire au soudage, encliqueter le **levier du rouleau de guidage (23)** dans le **bloc de palier (12)** (voir détail B).
- Positionner l'automate de soudage sur le recouvrement du matériau de soudage. Le bord extérieur du **rouleau de pression/d'entraînement (6)** et du **rouleau de guidage (25)** doit correspondre au bord de recouvrement du matériau de soudage.
- Actionner le **dispositif de soulèvement (11)** au moyen du **levier (16)**, l'automate est maintenant prêt à avancer.

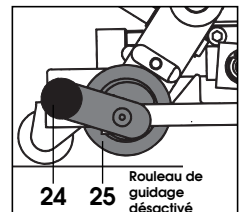
Détail A



Détail B

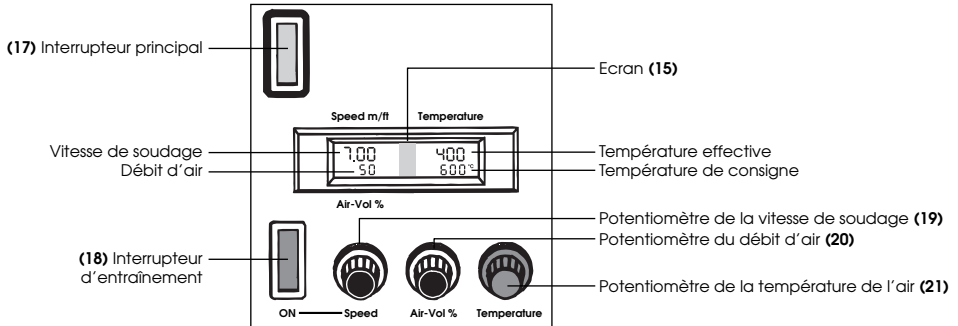


Détail C



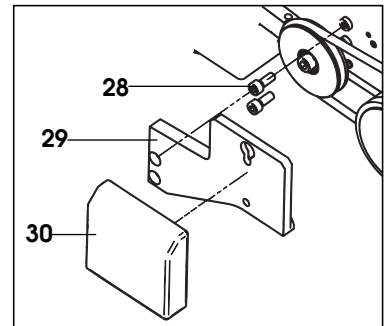
Paramètres de soudage

- Régler le **potentiomètre de vitesse (19)** à la vitesse choisi.
- Régler le **potentiomètre de débit de l'air (20)** au valeur choisi.
- Régler le **potentiomètre de la température de l'air (21)** à la température choisi.
- La pression de contact résulte de la soudeuse automatique à air chaud.
En cas de besoin, utiliser l'accessoire poids supplémentaire permettant d'alourdir la soudeuse.



Accessoire poids supplémentaire

- **Montage du poids supplémentaire:**
 - Fixer le **support du poids supplémentaire (29)** sur l'appareil Uniplan E avec une **vis à tête cylindrique M8x20 (28)**.
 - Suspendre le **poids (30)** au support (29).



Processus de soudage

- Amener la **soufflerie d'air chaud (3)** en pivotant le **levier de pivotement (22)** vers l'intérieur. Le soudage démarre automatiquement au moyen du démarrage automatique.
- Au besoin, l'appareil peut être démarré manuellement par l'**interrupteur d'entraînement (18)**.
- Contrôler le soudage. Au besoin, rectifier les paramètres de soudage au niveau des **potentiomètres (19), (20) et (21)**.
- Quand le soudage est achevé, faire pivoter la **soufflerie d'air chaud (3)** vers le haut en actionnant le **levier de pivotement (22)** jusqu'à la butée. Le soudage s'arrête automatiquement.
- Quand les travaux de soudage sont terminés, mettre le **potentiomètre de la température de l'air (21)** à zéro, pour permettre à la **soufflerie d'air chaud (3)** de refroidir.
- Eteindre l'appareil en actionnant l'**interrupteur principal (17)**.
- Débrancher l'appareil du réseau.

ACCESSOIRES

- On ne doit utiliser que des accessoires LEISTER.
- Poids supplémentaire avec support

FORMATION

- La société LEISTER Process Technologies et ses points de service autorisés proposent des cours de soudage et des formations à titre gracieux.

MAINTENANCE

- En cas d'encrassement du **filtre à air (12)** de l'appareil, utiliser un pinceau pour le nettoyer.
- Nettoyer la **buse de soudage (4)** avec une brosse métallique.
- Contrôler le **cable électrique (2)** et la fiche d'alimentation contre toute détérioration mécanique et électrique.

SERVICE ET REPARATION

- Faire contrôler l'état des charbons des moteurs par votre point service après env. 1 000 heures de fonctionnement.
- Des réparations doivent exclusivement être confiées à des **services de réparation et de maintenance autorisés par LEISTER**. Ceux-ci garantissent, **éventuellement en 24 heures**, un **service de réparation** approprié et fiable, avec des pièces d'échange d'origine selon schémas de connexions et listes de pièces détachées.

GARANTIE ET RESPONSABILITE

- Garantie et responsabilité ont lieu selon le bulletin de garantie, selon les conditions générales concernant les rapports entre client et société et conformément aux conditions de livraison respectivement valables.
- Leister Process Technologies décline toute garantie pour des appareils qui ne sont pas dans leur état original. Les appareils Leister ne doivent pas être transformés ou modifiés.

Sous réserve de modifications techniques

Votre service après-vente:

Bon de service LEISTER Uniplan E

Ce document doit être rempli lors de toute réparation ou service par le point service LEISTER autorisé. Ce document est à conserver par le propriétaire de l'appareil.

Caractéristiques techniques

Soudeuse automatique Type

N° de réf.

N° de série

Tension nominale **V**

Puissance nominale **W**

Vendu le **Date**

Service

1. Date Point service Signature

2. Date Point service Signature

3. Date Point service Signature

4. Date Point service Signature

5. Date Point service Signature

6. Date Point service Signature

Réparation

1. Date Point service Signature

2. Date Point service Signature

3. Date Point service Signature

