

## Leister AIRPACK Soffiante ad alta pressione

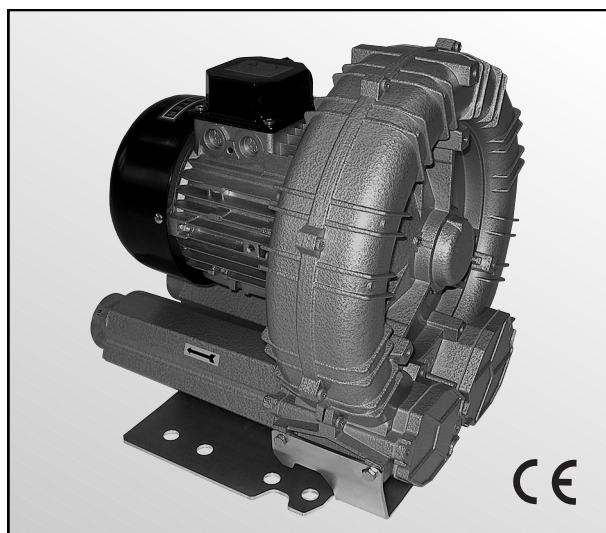


Prima della messa in funzione leggere attentamente queste istruzioni per l'uso e tenerle a disposizione per la consultazione.

### APPLICAZIONI

Il soffiante Leister ad alta pressione AIRPACK è adatto per il montaggio su macchine, impianti o apparecchiature ed è indicato per un funzionamento continuo.

- E' indicato per convogliare aria in zone antideflagranti oppure per alimentare gas non esplosivi, non aggressivi e non combustibili.
- **Alimentazione d'aria di riscaldatori Leister**, per convogliare aria fresca e per il raffreddamento.
- **Ossigenazione** di bagni, acquari e diverse applicazioni per macchine tessili.
- **Aspirazione** di gas di saldatura, vapori.
- **Trasporto** di granulati e merce alla rinfusa.  
**Vacuum** in macchine per serigrafia e piani pneumatici.





## AVVERTENZA



**Pericolo letale:** l'apparecchio contiene componenti e contatti sotto tensione. Prima di aprire l'apparecchio staccare tutti i poli dalla rete.



**Pericolo d' incendio e scottature.** Sul soffiante si possono raggiungere temperature superficiali fino a oltre 80°C. Non devono essere appoggiati o allacciati pezzi di alcun genere.



## ATTENZIONE



**Tensione nominale:** quella indicata sull'apparecchio deve corrispondere alla tensione di rete. Il soffiante deve essere allacciato alla rete e messo in funzione solamente da personale qualificato.



**L'apparecchio deve essere provvisto di cavo a terra.**



**Adottare un salvamotore.**



**Rispettare il senso di rotazione.**



**Preservare il soffiante da umidità e dal bagnato.**

## CONTRASSEGNI DI OMOLOGAZIONE



## DATI TECNICI

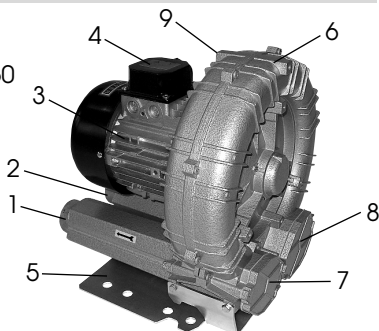
### Tipologia di costruzione

### a canale laterale

		Δ	Δ	Υ	Υ
Schema dei collegamenti					
Tensione nominale (+/- 10 %)	V~	3 x 230	3 x 265	3 x 400	3 x 460
Frequenza	Hz	50	60	50	60
Potenza nominale	W	2200	2200	2200	2200
Corrente nominale	A	9	9	5.2	5.2
Max. quantità aria	l/min.	3900	4500	3900	4500
Pressione statica	Pa	30000	30000	30000	30000
Livello emissioni	LpA (dB)	73		73	
Tipo protezione (IEC 60529)		IP 54		IP 54	
Diametro aspirazione (ø esterno)mm		ø 60		ø 60	
Diametro uscita (ø esterno) mm		ø 60		ø 60	
Temperatura ambientale	°C	< 40		< 40	
Peso	kg	26		26	
Ingombri (L x P x A)	mm	373 x 327 x 365		373 x 327 x 365	

## Descrizione apparecchio

1. Flangia uscita MP6, apertura per uscita aria  $\varnothing 60$
2. Flangia aspirazione MP6, apertura per aspirazione aria  $\varnothing 60$  (con filtro)
3. Motore
4. Cassetta morsettiera
5. Base montaggio
6. Copertura compressore
7. Posizione alternativa uscita aria
8. Posizione alternativa aspirazione aria
9. Gancio per sollevamento



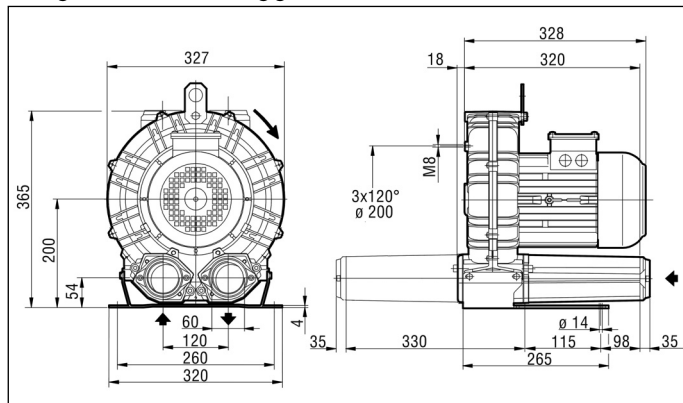
## Condizioni di impiego

- Il soffiante AIRPACK deve essere fissato alla sua base con 4 viti da M12. Funzionamento sia orizzontale che verticale.
- Proteggere il soffiante da vibrazioni e colpi.

**Importante:** • Il soffiante non deve essere messo in funzione con l'ingresso o l'uscita chiusa. A causa dello strozzamento della quantità d'aria avviene un surriscaldamento che scalda il tubo e il soffiante stesso. Utilizzare solamente tubi resistenti al calore oppure tubi in metallo, e fissarli all'uscita con una fascetta adeguata. Il soffiante deve essere messo in funzione con un salvamotore.

- La corrente nominale (vedi targhetta sull'apparecchio) non deve mai essere superata.

- Ingombri di montaggio in mm



## Schema dei collegamenti nel box morsettiera (4)

$\Delta$	$Y$
50 Hz 230 V	50 Hz 400 V
60 Hz 265 V	60 Hz 460 V
L1 L2 L3	L1 L2 L3

## Funzionamento

- Le temperature ambientali e di aspirazione sono fra  $-15^{\circ}\text{C}$  fino a  $+40^{\circ}\text{C}$ . Bisogna assicurarsi che ci sia una buona circolazione ambientale.
- Se l'ambiente è polveroso, montare il filtro Leister in acciaio (Art.Nr.110.895) **sull'aspirazione (2)**.
- Il soffiante va messo in funzione da uno specialista. **Attenzione al senso di rotazione!**
- A seconda della tensione, deve essere seguito lo schema che è riportato sulla **morsettiera (4)**. Collegare il cavo di terra al morsetto specifico, misurare la resistenza terra.

## ACCESSORI

- Utilizzare esclusivamente accessori Leister.

## MANUTENZIONE

- Pulire il filtro in acciaio e la retina montati **sull'aspirazione MP6 (2)**, altrimenti il **motore (3)** si può surriscaldare. La retina integrata si può smontare allentando le due viti da M6 alloggiare **sull'aspirazione MP6 (2)**.

## ASSISTENZA E RIPARAZIONI

- Le riparazioni devono essere eseguite esclusivamente dai Punti di assistenza autorizzati da Leister. Questi assicurano riparazioni sicure e affidabili nel **giro di 24 ore**, con parti di ricambio originali come da schemi elettrici ed elenco parti di ricambio.

## GARANZIA E RESPONSABILITA'

- La prestazione in garanzia e la responsabilità del prodotto vengono riconosciute secondo il tagliando di garanzia, le condizioni generali di vendita e di fornitura valide al momento dell'acquisto.
- La prestazioni in garanzia e la responsabilità della Leister Process Technologies non sono valide per apparecchi che non sono allo stato originale o che sono stati modificati o smontati.

**Ci riserviamo modifiche tecniche**

**PUNTO ASSISTENZA AUTORIZZATO:**