

LEISTER Uniplan S / Unifloor S

Apparecchio automatico per saldatura ad aria calda



Prima della messa in funzione leggere attentamente queste istruzioni d'uso e tenerle a disposizione per la consultazione

Applicazioni

LEISTER Uniplan S

Apparecchio automatico per la saldatura a sovrapposizione

- saldatura a sovrapposizione e saldatura di nastri per teloni in tessuto spalmato, foglie e manti per isolamento in PVC-P, PE, ECB, CSPE, EPDM, PVDF ecc...e nastri in tessuto spalmato con PE per camion, tende, coperture agricole, per edilizia, per culture biologiche, piscine, coperture per barche, gommoni, teli pubblicitari, ecc...

Larghezza della saldatura 20
oppure 30 mm



LEISTER Unifloor S

Apparecchio automatico per la saldatura di pavimenti.

- Saldatura di pavimenti in PVC e saldatura per fusione di pavimentazioni in Linoleum.





Avvertenza



Pericolo letale: l'apparecchio contiene componenti sotto tensione. Prima di aprire l'apparecchio, togliere la spina.



Pericolo d'incendio e di esplosione in caso di uso improprio degli apparecchi ad aria calda, specialmente in prossimità di materiali infiammabili e di gas esplosivi.



Attenzione alle scottature! Non toccare il tubo contenente l'elemento riscaldante e l'ugello quando sono ancora caldi. Lasciare raffreddare l'apparecchio. Non dirigere il getto di aria calda verso persone o animali.



Allacciare l'apparecchio ad una **presa** provvista di **messa a terra**. Qualsiasi interruzione della messa a terra, interna od esterna all'apparecchio, è pericolosa.

Utilizzare solamente cavi di prolunga con filo di messa a terra.



Attenzione



La tensione nominale indicata sull'apparecchio deve corrispondere alla tensione di rete.



Interruttore FI (salvavita) è assolutamente necessario quando l'apparecchio viene usato in cantiere.



Sorvegliare sempre l'apparecchio durante l'uso.

Il calore può raggiungere materiali infiammabili che si trovano oltre il campo visivo.



Proteggere l'apparecchio **dall'umidità e dal bagnato**.

Contrassegni di omologazione



Dati tecnici

Apparecchio con protezione classe I



certificato **CCA**

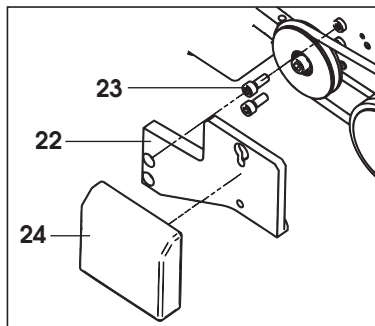
		230 ★	120 ★	100 ★
Tensione	V~	230	120	100
Frequenza	Hz	50 / 60	50 / 60	50 / 60
Potenza	W	2300	1800	1500
Temperatura	°C	20 – 620	20 – 620	20 – 620
Quantità aria	l/min.	mass. 300	mass. 250	mass. 250
Avanzamento	m/min.	1.0 – 7.5	1.0 – 7.5	1.0 – 7.5
Emissione sonora	L _{pA} (dB)	67	65	65
Dimensioni Uniplan S	mm	420×270×210	420×270×210	420×270×210
Dimensioni Unifloor S	mm	420×270×215	420×270×215	420×270×215
Peso Uniplan S	kg	11.5	11.5	11.5
Peso Unifloor S	kg	14.0	14.0	14.0

★ Tensione di allacciamento non commutabile

- **Montaggio peso supplementare**

- fissare il **supporto del peso supplementare (22)** con la **vite cilindrica M8 × 20 (23)** all'apparecchio Uniplan S.
- Agganciare il **peso supplementare (24)** all'apposito **supporto**.

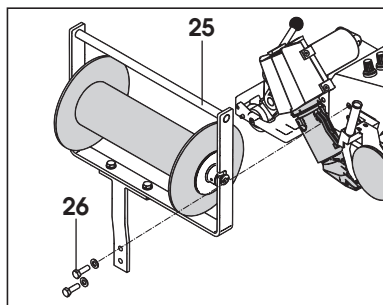
Accessorio peso supplementare



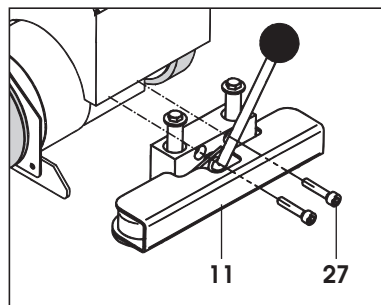
- **Accessori per la messa in funzione**

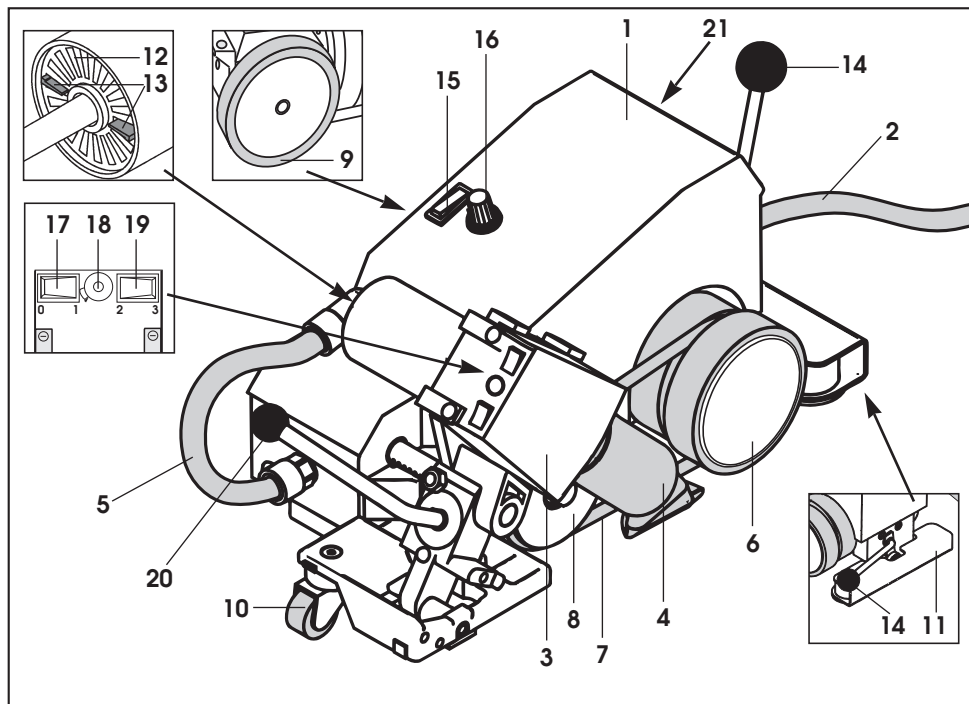
- Qualora ci siano a disposizione gli accessori: **dispositivo di srotolamento del filo (25)** e quello per il **sollevamento (11)**:
 - montare lo **srotolatore (25)** sull'apparecchio Unifloor S mediante le **viti cilindriche M8 × 20 (26)**,
 - montare il **dispositivo di sollevamento (11)** con le **viti a brugola M6 × 30 (27)**.

Accessorio dispositivo di srotolamento



Accessorio dispositivo di sollevamento





Componenti principali

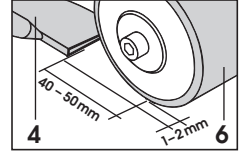
1. Carter/telaio
2. Cavo collegamento rete
3. Soffiante aria calda
4. Ugello di saldatura
5. Cavo di collegamento
6. Rullo di pressione/azionamento
7. Cinghia premitelo
8. Rullo di rinvio
9. Rullo di traino
10. Rullo di guida apparecchio
11. Dispositivo di sollevamento
12. Filtro aria soffiante
13. Serranda manuale dell'aria

Elementi di servizio

14. Leva del dispositivo di sollevamento
15. Interruttore per l'azionamento
16. Potenziometro per la velocità di saldatura
17. Interruttore soffiante
18. Potenziometro per la temperatura dell'aria
19. Interruttore a 2 stadi quantità dell'aria
20. Leva di posizionamento
21. Fusibile T 1.0 A 230 V~
T 1.2 A 120 V~

Messa in funzione

- Controllare il posizionamento dell'ugello di saldatura (vedi figura).
- Allacciare l'apparecchio alla rete elettrica. La tensione di rete deve corrispondere a quella indicata sull'apparecchio.



Posizionamento dell'apparecchio

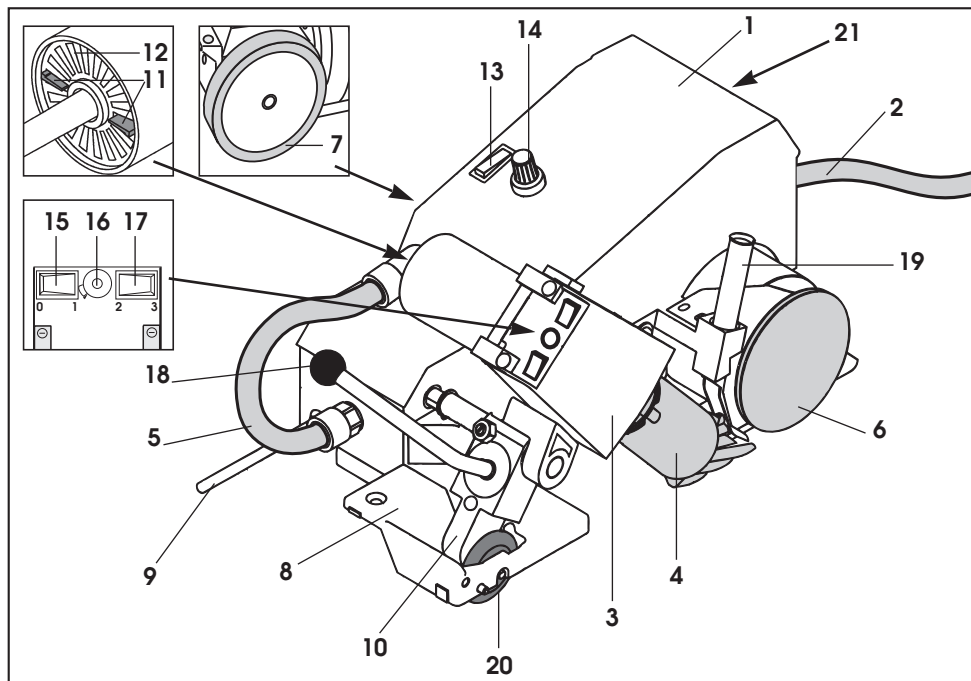
- Sollevare il **soffiante aria calda (3)** tramite la **leva di inserimento / disinserimento (20)** fino al fermo.
- Inserire il **dispositivo di sollevamento (11)** mediante l'**apposita leva (14)**, affinché sia il **ruolo di pressione/azionamento (6)** che il **ruolo di traino (9)** siano liberi.
- Posizionare l'apparecchio automatico fra i due lembi da saldare. Il bordo esterno del **ruolo di pressione/azionamento (6)** deve corrispondere esattamente con il bordo del telo da saldare.
- Mediante la **leva del dispositivo di sollevamento (11)** l'apparecchio viene liberato ed ora può essere spostato.

Parametri di saldatura

- Inserire il valore desiderato al **potenziometro per la velocità di saldatura (16)**.
- Inserire il valore desiderato al **potenziometro per la temperatura dell'aria (18)**.
- Inserire l'**interruttore del soffiante (17)**, porre l'**interruttore a 2 stadi per la quantità d'aria (19)** sul livello 3 e riscaldare per ca. 5 minuti.
- **Importante : Tensione di rete insufficiente**
Qualora non si raggiunga la massima temperatura, tramite la **serranda manuale dell'aria (13)** e l'**interruttore a 2 stadi per la quantità dell'aria (19)** ridurre la portata dell'aria.
- La pressione sulla saldatura avviene tramite il peso dell'apparecchio automatico stesso. Se necessario usare come accessorio il peso supplementare (vedi montaggio peso supplementare a pag. 3).

Andamento della saldatura

- Mediante la **leva di inserimento/disinserimento (20)** abbassare spostando il **soffiante aria calda (3)** fino al fermo, contemporaneamente inserire l'**interruttore per l'azionamento (15)** (la saldatura ha inizio).
- Controllare l'andamento della saldatura. Se necessario, correggere la velocità di saldatura tramite il **potenziometro (16)**. Condurre l'apparecchio automatico lungo la sovrapposizione dei lembi da saldare.
- Eseguita la saldatura sollevare il **soffiante aria calda (3)** tramite la **leva di inserimento/disinserimento (20)** fino al fermo
- Disinserire l'**interruttore per l'azionamento (15)**.
- terminate le saldature, occorre portare il **potenziometro della temperatura dell'aria (18)** sullo zero, affinché il **soffiante dell'aria calda (3)** si possa raffreddare. Disinserire quindi l'**interruttore del soffiante (17)**.
- Staccare l'apparecchio dalla rete elettrica.



Componenti principali

- 1. Carter
- 2. Cavo collegamento rete
- 3. Soffiante aria calda
- 4. Ugello di saldatura con copertura
- 5. Cavo di collegamento
- 6. Rullo di pressione sul filo a saldare
- 7. Rullo di azionamento
- 8. Telaio
- 9. Interruttore a parete
- 10. Supporto cuscinetto
- 11. Serranda manuale dell'aria
- 12. Filtro aria soffiante

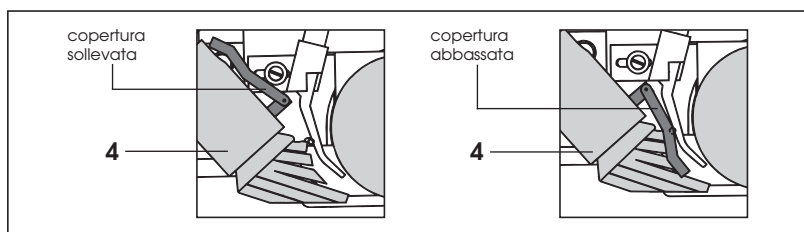
Elementi di servizio

- 13. Interruttore per l'azionamento
- 14. Potenziometro per la velocità di saldatura
- 15. Interruttore soffiante
- 16. Potenziometro per la temperatura dell'aria
- 17. Interruttore a 2 stadi quantità dell'aria
- 18. Leva di inserimento/disinserimento

Dispositivi per la guida

- 19. Tubo guida filo di saldatura
- 20. Rullo di guida
- 21. Fusibile T 1.0 A 230 V~
T 1.2 A 120 V~

Dettaglio A



Messa in funzione

- Controllare il posizionamento **dell'ugello di saldatura.**: esso deve trovarsi ad una distanza di ca. 2-3 mm. sia dal filo di saldatura che dal materiale da saldare.
- Per saldare il Linoleum occorre abbassare la **copertura** sull'ugello di **saldatura (4)** (vedi dettaglio A - pag. 6).
- Allacciare l'apparecchio alla rete elettrica.

Posizionamento dell'apparecchio

- Sollevare il **soffiante aria calda (3)** tramite la **leva di inserimento / disinserimento (18)** fino al fermo.
- Posizionare l'apparecchio automatico sulla fuga da saldare.
- Introdurre il filo di saldatura nell'apposito **tubo di guida (19)** e tirandolo attraverso il **rullo di pressione (6)** posarlo sulla fuga di saldatura.
- Il **rullino di guida (29)** deve essere introdotto e camminare nella fuga di saldatura.

Parametri di saldatura

- Inserire il valore desiderato al **potenziometro per la velocità di saldatura (14)**.
- Inserire il valore desiderato al **potenziometro per la temperatura dell'aria (16)**.
- Inserire l'**interruttore del soffiante (15)**, porre l'**interruttore a 2 stadi per la quantità d'aria (17)** sul livello 3 e riscaldare per ca. 5 minuti.
- **Importante : Tensione di rete insufficiente**
Qualora non si raggiunga la massima temperatura, tramite la **serranda manuale dell'aria (11)** e l'**interruttore a 2 stadi per la quantità dell'aria (17)** ridurre la portata dell'aria.
- La pressione sulla saldatura avviene tramite il peso dell'apparecchio automatico stesso.

Andamento della saldatura

- Mediante la **leva di inserimento/disinserimento (19)** spostare il **soffiante aria calda (3)** fino al fermo, contemporaneamente inserire l'**interruttore per l'azionamento (13)** (la saldatura (la inizio).
- Controllare l'andamento della saldatura:
 - il **rullino di guida (20)** deve scorrere nell'apposita fuga di saldatura.
 - il cordone di saldatura deve essere visibile. Se necessario correggere i parametri della velocità di saldatura al **potenziometro (14)**.
- **Interruttore a parete (9).**
Non appena l'apparecchio entra in contatto con la parete, vengono disinseriti riscaldamento ed azionamento.
- Eseguita la saldatura, sollevare il **soffiante aria calda (3)** tramite la **leva di inserimento / disinserimento (18)** fino al fermo.
- Disinserire l'**interruttore per l'azionamento (13)**. Tranciare il cordone di saldatura, e se necessario ripozizionare il saldatore automatico.
- terminate le saldature, occorre portare il **potenziometro della temperatura dell'aria (16)** sullo zero, affinché il **soffiante dell'aria calda (3)** si possa raffreddare
- Staccare l'apparecchio dalla rete elettrica.

Accessori

- Devono essere utilizzati unicamente accessori LEISTER.
- Peso supplementare con supporto per Uniplan S.
- Dispositivo di srotolamento per Unifloor S.
- Dispositivo di sollevamento per Unifloor S.

Corsi di addestramento

- La LEISTER Process Technologies e i propri punti di servizio autorizzati, offrono ai clienti corsi gratuiti di addestramento alla saldatura.

Manutenzione

- Pulire il **filtro dell'aria del soffiante (12)**.
- Pulire con una spazzola in fili di ottone l'**ugello di saldatura (4)**.
- Controllare sempre che il **cavo di alimentazione (2)** e la spina non abbiano danni meccanici ed elettrici.

Assistenza e riparazioni

- L'apparecchio deve essere controllato presso i punti di assistenza autorizzati LEISTER. Dopo 1.000 ore di esercizio, i carboncini devono essere controllati dai punti assistenza Leister.
- Le riparazioni devono essere eseguite esclusivamente presso i **punti assistenza autorizzati Leister**. Questi sono in grado di **garantire riparazioni sicure e affidabili** con ricambi secondo le liste di ricambio e gli schemi elettrici originali **in 24 ore**.

Garanzia e responsabilità

- Le prestazioni in garanzia e le responsabilità LEISTER sono indicate nel certificato di garanzia allegato ad ogni apparecchio e seguono le Condizioni Generali di Fornitura in vigore.
- La LEISTER Process Technologies declina qualsiasi riconoscimento di garanzie e responsabilità di prodotto, per apparecchi che non siano allo stato originale. In nessun caso gli apparecchi LEISTER devono essere smontati e o modificati.

Ci riserviamo modifiche tecniche

Punto assistenza autorizzato: