

LEISTER Drive

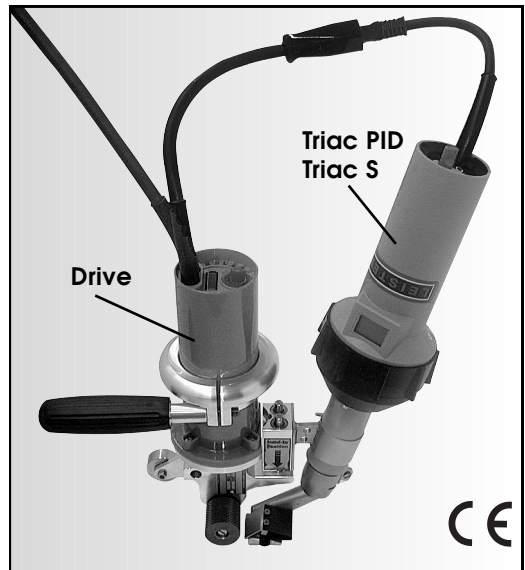


LEISTER TriacDrive: Gebruiksaanwijzing Triac PID of Triac S en Drive voor ingebruikname, zorgvuldig lezen en als naslag bewaren.

TOEPASSING

LEISTER TriacDrive bestaat uit:

- Aandrijfeenheid Drive
- Heteluchtapparaat Triac PID of Triac S
- Rolhouder
- Aandrukrol
- Overlapsmondstuk
- Handvat



- Door de aandrijfeenheid Drive wordt het overlappen met het compacte apparaat TriacDrive speciaal in de dak-en tunnelbouw vereenvoudigd.
- Het halfautomatische overlapsapparaat TriacDrive is voor horizontale en verticale toepassingen te gebruiken.
- Lassen van thermoplastische kunststoffen en enkele elastomeren zoals:
 - Dichtingsbanen
 - Folies
 - Voegenbanden
 - Gecoate weefsels



WAARSCHUWINGEN TriacDrive



Levensgevaar bij het openen van het apparaat, omdat onderdelen bloot komen te liggen die onder spanning kunnen staan. Haal eerst de stekker uit het stopcontact voor het openen van het apparaat.



Brand- en explosiegevaar bij verkeerd gebruik van het apparaat. Voornamelijk in de buurt van brandbare/explosieven gassen.



Raak de behuizing van het element en het mondstuk niet aan wanneer zij heet zijn. Dit kan ernstige **verbrandingen** tot gevolg hebben. Laat het apparaat afkoelen. Richt de hete luchtstraal niet op personen en dieren.



Apparaat alleen op **een geaard stopcontact** aansluiten. Elke onderbreking van de aarding, binnen of buiten de machine, is gevaarlijk.

Alleen geaarde verlengkabels gebruiken.



LET OP TriacDrive



Netspanning die op het apparaat staat vermeld moet overeen komen met de netspanning.



Aardlekschakelaar toepassen wanneer het apparaat gebruikt wordt op een bouwplaats.



Het apparaat **in de gaten houden tijdens het gebruik**. De hitte kan brandbare materialen bereiken die niet in het zicht staan.



Apparaat **beschermen tegen water en vocht**.

KEURMERKEN

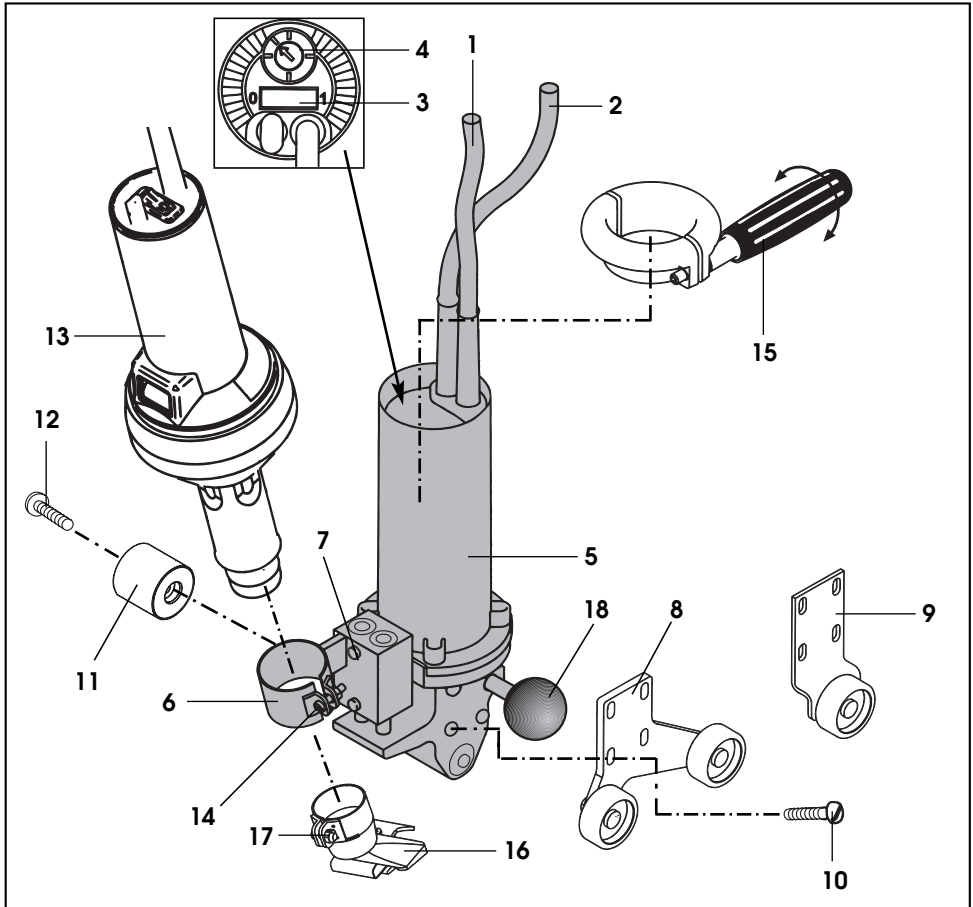


TECHNISCHE SPECIFICATIES

beschermingsklasse I  CCA goedgekeurd

Type		Drive	
Spanning	V~	230	120
Vermogen	W	100	100
Frequentie	Hz	50 / 60	
Snelheid	m/min.	0.5 – 3 traploos	
Afmeting	mm	250 × 165 × 88, handgreep ø 63	
Gewicht	kg	2.3 incl. 3m kabel	

Aansluitspanning is niet omschakelbaar!
Technische specificaties heteluchtapparaat zie **gebruiksaanwijzing Triac S of Triac PID.**

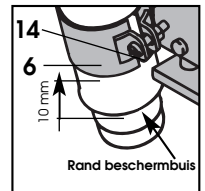


- | | |
|---|--|
| 1. Aansluitsnoer stekker | 13. Hete luchtapparaat Triac PID of Triac S |
| 2. Aansluitsnoer koppeling | 14. Bevestigingschroef voor hete luchtapparaat |
| 3. Hoofdschakelaar | 15. Handgreep |
| 4. Potmeter voor lassnelheid | 16. Overlapiasmondstuk |
| 5. Aandrijfeenheid | 17. Bevestigingschroef voor overlapiasmondstuk |
| 6. Föhnhouder | 18. Oplegsteun |
| 7. Twee instelschroeven voor föhnhouder | |
| 8. Dubbele steunwielen | |
| 9. Enkelvoudig steunwiel | |
| 10. Vier bevestigingschroeven voor steunwiel(en) drager | |
| 11. Aandrukrol | |
| 12. Bevestigingschroef voor aandrukrol | |

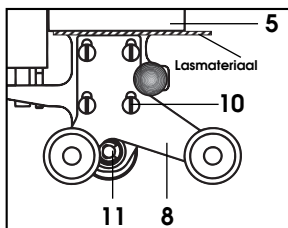
Technische specificaties heteluchtapparaat zie gebruiksaanwijzing Triac S of Triac PID.

Bedrijfsklaar maken

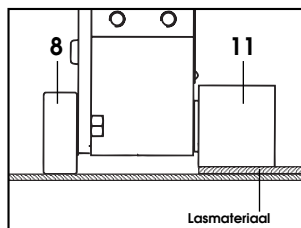
- Naar behoefte aandrukrol, mondstuk, handgreep en steunwiel(en) monteren.
- **Monteren van toebehoren**
 - **Handgreep (15)** op **aandrijfeenheid (5)** op de gewenste stand schuiven. Vastzetten door de handgreep met de klok mee te draaien.
 - **Dubbele steunwielen (8)** of **enkelvoudig steunwiel (9)** met vier **bevestigingschroeven voor steunwiel(en) drager (10)** op **aandrijfeenheid (5)** monteren.
 - **Aandrukrol (11)** met **bevestigingschroef voor aandrukrol (12)** monteren.
 - **Heteluchtapparaat Triac PID of Triac S (13)** in de **föhnhouder (6)** schuiven. Heteluchtapparaat moet zover ingeschoven worden dat de afstand tussen de rand van de **beschermbuis** en de **föhnhouder (6)** 10 mm is (zie **Detail A**).
 - **Bevestigingschroef voor heteluchtapparaat (14)** vastdraaien.
 - **Overlaspasmondstuk (16)** opschuiven.
- **Instellen steunwiel(en) op materiaaldikte (Detail B).**
 - Vier **bevestigingschroeven voor steunwiel(en) drager (10)** losdraaien.
 - Een deel van het lasmateriaal tussen **aandrijfeenheid (5)** en **dubbele steunwielen (8)** of **enkelvoudig steunwiel (9)** steken.
 - **Dubbele steunwielen (8)** of **enkelvoudig steunwiel (9)** tegen lasmateriaal aanschuiven.
 - Vier **bevestigingschroeven voor steunwiel(en) drager (10)** vastdraaien.
 - Lasmateriaal verwijderen.
 - Instelling controleren zie **Detail C**.
- **Instellen overlaspasmondstuk (Detail D).**
 - **Overlaspasmondstuk (16)** parallel aan **aandrukrol (11)** afstellen.
 - **Bevestigingschroef voor overlaspasmondstuk (17)** vastdraaien.
 - **Twee instelschroeven voor föhnhouder (7)** losdraaien.
 - Het **overlaspasmondstuk (16)** parallel aan het te verlassen materiaal afstellen door het **heteluchtapparaat Triac PID of Triac S (13)** te draaien (**Detail F**). Om scheef werken te voorkomen, moeten de **dubbele steunwielen (8)** of **enkelvoudig steunwiel (9)** en de aandrukrol in de zelfde richting als het lasproces gepositioneerd worden.
 - **Twee instelschroeven voor föhnhouder (7)** vastdraaien.



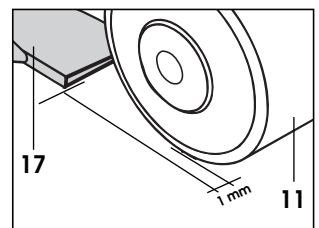
Detail B



Detail C

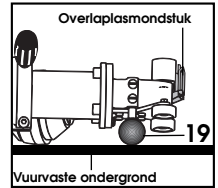


Detail D



Lasvoorbereiding

- De stekker in het stopcontact steken.
- Gebruiksklaar maken van heteluchtapparaat Triac PID of Triac S (zie separate gebruiksaanwijzing):
 - Gewenste temperatuur instellen met de potmeter
 - Hoofdschakelaar inschakelen
 - Apparaat 5 min. laten opwarmen
- **Let op:** TriacDrive in stand-by positie zetten op **oplegsteun (18)** en vuurvaste ondergrond neerleggen. (zie tekening)
- **Hoofdschakelaar (3)** aan.
 - Afhankelijk van de folie en weersinvloeden de lassnelheid met de **potmeter (4)** instellen.



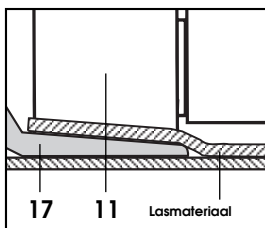
Proeflas

- Overlappasapparaat LEISTER TriacDrive tussen de overlap gelegde te verlassen materialen schuiven en **handgreep (15)** of **aandrijfeenheid (5)** gelijkmatig aandrukken. Het lassen begint.
- Lasnaad controleren: lasrups/diktevermindering (Detail G). Indien nodig lassnelheid met de **potmeter (4)** of lastemperatuur (potmeter heteluchtapparaat) aanpassen.

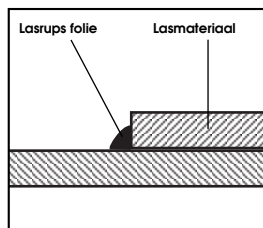
Lasproces beginnen

- Voor de laswerkzaamheden **aandrukrol (11)** en **overlappasmondstuk (16)** schoon maken.
- Overlappasmondstuk tussen de overlap gelegde te verlassen materialen schuiven (Detail F).
- Het apparaat met gelijkmatige druk op **handgreep (15)** en **aandrijfeenheid (5)** geleiden. Let op: **Heteluchtapparaat Triac PID of Triac S (13)** tijdens lasproces niet als handgreep gebruiken!
- Aan het einde van het lasproces, apparaat uitschuiven.
- **Overlappasmondstuk (16)** met een messing borstel reinigen.
- Heteluchtapparaat laten afkoelen.
- Stekker uit stopcontact halen.

Detail F



Detail G



TOEBEHOREN

- Er mogen uitsluitend LEISTER toebehoren gebruikt worden.
- Overlaplasmondstuk
- Aandrukrol
- Enkelvoudig steunwiel, dubbele steunwielen
- Handgreep
- Heteluchtapparaat Triac PID
- Heteluchtapparaat Triac S

SCHOLING

- De firma LEISTER biedt evenals zijn vertegenwoordigers gratis een lascursus aan. Eventuele "on the job" training is ook mogelijk.

ONDERHOUD

- **Overlaplasmondstuk (16)** met een messing borstel reinigen.
- **Aansluitkabel (2)** op breuk en mechanische beschadigingen controleren.

SERVICE EN REPARATIE

- De koolborstels van de motor moeten na ongeveer 1000 bedrijfsuren gecontroleerd worden door een erkend LEISTER Servicecentrum.
- Reparaties mogen uitsluitend uitgevoerd worden door de erkende LEISTER reparatiecentra. **Binnen 24 uur** met originele onderdelen overeenkomstig de originele tekeningen en onderdelenlijsten.

GARANTIE EN AANSPRAKELIJKHEID

- De garantie- en aansprakelijkheidsbepalingen gelden zoals vermeld in de LEISTER algemene leveringsvoorwaarden en het garantiecertificaat.
- De firma LEISTER wijst elke garantie of productaansprakelijkheid af op reparaties die niet door een erkend LEISTER Servicecentrum zijn uitgevoerd. LEISTER verleent geen garantie op producten die niet in originele toestand verkeren. In geen geval mogen LEISTER apparaten veranderd en/of omgebouwd worden.

Technische wijzigingen voorbehouden

Uw erkend Servicecentrum/ Dealer:



SERVICE LOGBOEK

Dit document wordt bij een reparatie of een servicebeurt ingevuld door het erkende LEISTER servicecentrum. De eigenaar van het apparaat kan dit document bewaren.

Technische gegevens

Type
Bestelnummer
Seriennummer
Netspanning V
Vermogen W
Aankoopdatum

Service

1. Datum Door Paraaf

2. Datum Door Paraaf

3. Datum Door Paraaf

4. Datum Door Paraaf

5. Datum Door Paraaf

6. Datum Door Paraaf

Reparaties

1. Datum Door Paraaf

2. Datum Door Paraaf

3. Datum Door Paraaf

