

Leister AIRPACK Dmuchawa wysokociśnieniowa

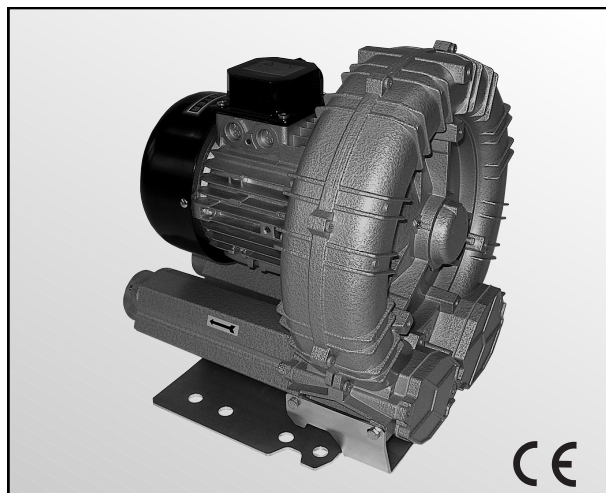


Przed uruchomieniem urządzenia należy dokładnie przeczytać instrukcję obsługi, jak również zachować ją dla późniejszego użytkowania.

ZASTOSOWANIE

Dmuchawa wysokociśnieniowa Leister AIRPACK jest przeznaczona do zabudowy w maszynach i instalacjach. Przystosowana jest do długotrwałej, bezobsługowej eksploatacji.

- Nadaje się do dostarczania powietrza w strefach niezagrożonych wybuchem, jak również niepalnych, nieagresywnych i niewybuchowych gazów.
- Dostarczanie powietrza do nagrzewnic Leister, jako dopływ świeżego powietrza i chłodzenie.
- Wentylacja łazienek, akwariów oraz wszechstronne zastosowanie w maszynach tekstylnych.
- Odsysanie gazów spawalniczych i oparów.
- Transport granulatów i sypkich materiałów.
- Próżnia dla maszyn do sitodruku oraz stołów z poduszką powietrzną.





OSTRZEŻENIE



Zagrożenie życia przy otwieraniu urządzenia, z uwagi na odsonięte złącza przewodzące prąd. Przed otwarciem urządzenia wszystkie przewody muszą być odłączone od sieci.



Niebezpieczeństwo zapalenia się! Na powierzchni dmuchawy mogą występować temperatury ponad 80°C. Nie należy przykładać ani mocować do dmuchawy żadnych elementów.



UWAGA



Podłączone **napięcie** musi odpowiadać napięciu naniesionemu na urządzeniu. Dmuchawa może być podłączana i obsługiwana wyłącznie przez wykwalifikowanych pracowników.



Urządzenie musi być uziemione przewodem ochronnym.



Należy stosować wyłącznik ochronny silnika.



Należy zwracać uwagę na kierunek obrotów.



Dmuchawę należy chronić przed wilgocią.

ZNAKI JAKOŚCI



DANE TECHNICZNE

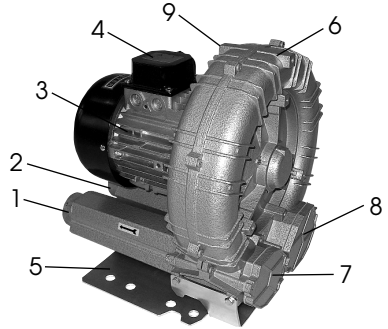
Typ

Sprężarka bocznokanałowa

		Δ	Δ	Υ	Υ
Schemat podłączenia					
Napięcie (+/- 10 %)	V~	3 x 230	3 x 265	3 x 400	3 x 460
Częstotliwość	Hz	50	60	50	60
Moc znamionowa	W	2200	2200	2200	2200
Prąd znamionowy	A	9	9	5.2	5.2
Maks. przepływ powietrza	l/min.	3900	4500	3900	4500
Ciśnienie stat.	Pa	30000	30000	30000	30000
Poziom hałas	L _{pA} (dB)	73		73	
Klasa ochrony (IEC 60529)		IP 54		IP 54	
Otwór zasysający (Ø zewn.)	mm	Ø 60		Ø 60	
Otwór wydmuchujący (Ø zewn.)	mm	Ø 60		Ø 60	
Temperatura otoczenia	°C	< 40		< 40	
Waga	kg	26		26	
Wymiary (D x S x W)	mm	373 x 327 x 365		373 x 327 x 365	

Opis urządzenia

1. Kołnierz przyłączeniowy MP6, otwór wydmuchujący Ø 60
2. Kołnierz przyłączeniowy MP6, otwór zasysający Ø 60 (z siatką)
3. Silnik
4. Skrzynka przyłączy elektrycznych
5. Podstawa
6. Obudowa sprężarki
7. Alternatywne umiejscowienie otworu wydmuchującego
8. Alternatywne umiejscowienie otworu zasysającego
9. Punkt zawieszenia



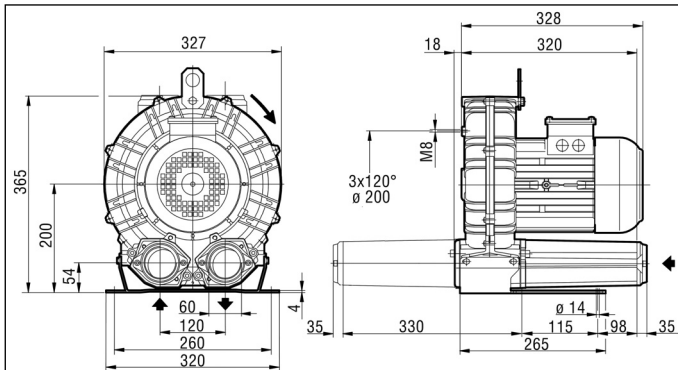
Warunki zastosowania

- Dmuchała AIRPACK musi być zamocowana za **podstawie (5)** przy pomocy czterech śrub M12. Możliwy jest montaż poziomy i pionowy.
- Chronić dmuchałę przez wibracjami oraz wstrząsami.

Ważne:

- Dmuchała nie może być użytkowana z zatkanym otworem wlotowym lub wylotowym. Ograniczenie przepływu powietrza w dmuchałie powoduje powstawanie ciepła sprężania, przez co nagrzewa się zarówno dmuchała, jak i węże. Stosować można wyłącznie węże odporne na wysoką temperaturę lub przewody metalowe. Węże należy zamocować za pomocą zacisków do **kołnierzy (MP6 (1 i 2))**.
- Dmuchała musi być eksploatowana przy użyciu wyłącznika ochronnego silnika. Nie wolno przekraczać prądu znamionowego (patrz tabliczka znamionowa).

- Wymiary zabudowy w mm



Schemat połączeń w skrzynce przyłączy elektrycznych (4)

Δ	Y
50 Hz 230 V	50 Hz 400 V
60 Hz 265 V	60 Hz 460 V
L1 L2 L3	L1 L2 L3

Eksploatacja

- Dopuszczalny zakres temperatury otoczenia i zasysania wynosi od -15°C do +40°C. Należy zadbać o odpowiednią wentylację pomieszczenia.
- W przypadku zakurzonego powietrza zamontować filtr ze stali nierdzewnej Leister (nr zam. 110.895) na **otwór zasysający (2)**.
- Dmuchała musi być podłączona przez fachowca. **Uważać na kierunek obrotów!**
- W zależności od napięcia sieci należy odpowiednio ustawić przetłączniki w **skrzynce przyłączy (4)**. Przewód ochronny podłączyć do zacisku uziemienia. Zmierzyć rezystancję uziemienia.

AKCESORIA

- Stosować można wyłącznie akcesoria Leister.

KONSERWACJA

- W przypadku zabrudzenia, należy wyczyścić filtr ze stali nierdzewnej oraz sitko przy **kołnierzu przyłączeniowym MP6, otwór zasysający (2)**, w przeciwnym razie może dojść do przegrzania **silnika (3)**. Zintegrowane sitko można zdemonstować do czyszczenia po poluzowaniu 2 śrub M6 przy **kołnierzu przyłączeniowym MP6, otworu zasysającego (2)**

SERWIS I NAPRAWA

- Naprawy mogą być wykonywane wyłącznie przez autoryzowane **punkty serwisowe LEISTER**. Gwarantują one fachową **naprawę w ciągu 24 godzin**, przy użyciu oryginalnych części zamiennych, zgodnie ze schematami urządzeń i wykazami części zamiennych.

RĘKOJMIA

- Urządzenie objęte jest gwarancją przez jeden (1) rok od daty zakupu (udokumentowanie praw gwarancyjnych przez fakturę lub dowód dostawy). Powstałe szkody będą usuwane przez wymianę lub naprawę urządzenia.
- Przy zastrzeżeniu postanowień ustawowych wyklucza się możliwość wnoszenia dalszych roszczeń.
- Szkody spowodowane naturalnym zużyciem, przeciążeniem lub niewłaściwym obchodzeniem się z urządzeniem nie są objęte gwarancją.
- W przypadku urządzeń, które zostały przebudowane lub zmienione przez kupującego wygasają wszelkie prawa.

Zastrzegamy prawo do zmian technicznych

Państwa autoryzowany punkt serwisowy: